

### ОБЩИЕ ТЕХНИЧЕСКИЕ УКАЗАНИЯ ПО СБОРКЕ.

Перед сборкой внимательно ознакомьтесь с данной инструкцией, проверьте комплектность деталей и фурнитуры по комплектовочной ведомости. Для сборки элементов желательнее воспользоваться помощью квалифицированных специалистов.

Во избежании появления царапин, сборку необходимо проводить на мягком подстилочном материале. Согласно схемам сборки прикрепить необходимую фурнитуру. После этого можно приступать к сборке комплекта. Рекомендуется монтировать каркас в горизонтальном положении.

В мебельном наборе могут быть конструктивные изменения, не указанные в данной инструкции и не ухудшающие качество изделия, так как мы постоянно работаем над улучшением производимой продукции. Внимание!!! Сохраняйте упаковку до полной сборки изделия.

### ГАРАНТИЙНЫЕ ОБЯЗАТЕЛЬСТВА.

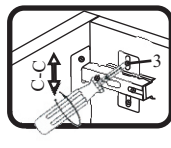
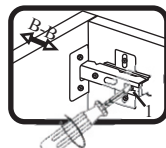
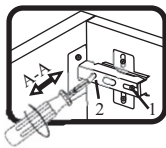
- Изготовитель гарантирует соответствие мебели требованиям ГОСТа 6371-93 при соблюдении условий транспортировки, хранения, сборки (для мебели, поставляемой в разобранном виде), эксплуатации.
- Гарантийный срок эксплуатации мебели: Для общественных помещений - 18 мес., бытовой - 24 мес. Гарантийный срок при розничной продаже через торговую сеть исчисляется со дня продажи мебели, при вне розничном распределении - со дня получения ее потребителем.
- Согласно постановлению правительства Российской Федерации от 16 июня 1977 г. № 720 мебель относится к товарам длительного пользования. В связи с этим по истечении срока службы (10 лет) потребитель должен обратиться в специализированную организацию по ремонту мебели с целью оценки дальнейшей пригодности мебели к безопасной эксплуатации и определение возможного дальнейшего срока службы.
- Предприятие оставляет за собой право на замену фурнитуры и метизов, не влияющих на изменение конструкции и качества изделия.
- При обнаружении брака или некомплектности обращаться к продавцу, указав номер ОТК и дату изготовления.

### ПРАВИЛА УХОДА И ЭКСПЛУАТАЦИИ.

Для сохранения эксплуатационных и эстетических качеств мебели в течении длительного срока необходимо соблюдать условия её хранения, правил эксплуатации и ухода.

- Мебель рекомендуется эксплуатировать в проветриваемом, сухом помещении с температурой воздуха не ниже +10 С и относительной влажностью воздуха 65±15 %.
- При эксплуатации изделий, имеющих стеклянные створки, полки и зеркала необходимо помнить, что эксплуатация стеклоизделий и зеркал с трещиной сопряжено с риском получения травмы. При появлении трещин надо немедленно заменить стеклоизделие.
- В процессе эксплуатации мебели возможно ослабление крепежной фурнитуры - необходимо периодически подтягивать их.
- Во избежании потери товарного вида мебель и зеркала рекомендуется защищать от прямых солнечных лучей, не должна размещаться вблизи отопительных приборов, сырых и холодных стен (может привести к изменению цвета и отслоению пленки).
- Не допускать попадания воды и технических жидкостей на поверхность мебели, не следует ставить на поверхность горячие предметы без теплоизоляционной прокладки.
- Беречь поверхность мебели от механических повреждений.
- Поверхность мебели можно чистить влажной тканью с применением средств по уходу за мебелью с последующей протиркой насухо. **Запрещено применять эфир, ацетон, бензин и др. средства содержащие спирт и растворитель по скольку печатный рисунок на фасадах не устойчив к их воздействию!!!**
- Фасадную часть следует чистить мягкой тканью с применением хозяйственного мыла, после чего вытирать насухо. Не использовать для чистки наждачную бумагу, соду и др. средства, содержащие абразивные материалы.

### СИСТЕМА РЕГУЛИРОВАНИЯ СТВОРОК

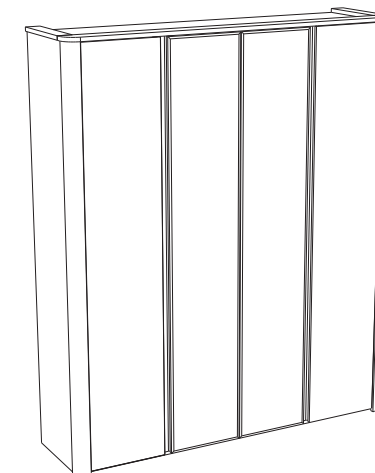


Если створка наклонена вправо или влево относительно вертикали корпуса, нужно выправить наклон створки в направлении А-А винтом 2.

Если нижняя или верхняя часть створки отстает от корпуса, нужно ослабить винт 1 и сдвинуть створку в направлении В-В, а затем затянуть винт 1.

Если необходимо отрегулировать створку по высоте, нужно ослабить винт 3, отрегулировать створку в направлении С-С, а затем затянуть винт 3.

## Спальня "Лацио" - Шкаф 4-х дверный (1955x530x2300)



### Фурнитура (Упаковка №8)

	Наименование	Ед.изм. Изм.	Кол-во
	Соед. болт S200, 11/34 мм	шт.	24
	Эксцентрик d-15 мм д/плит 16 мм	шт.	24
	Шкант 8x30	шт.	28
	Петля 45°	компл	8
	Петля полунакладная	компл	8
	Саморез 3x16	шт.	104
	Саморез 3,5x16	шт.	88
	Саморез 4x35	шт.	24
	Заглушка евр. бел. №1	шт.	8
	Заглушка эксцентрика №13	шт.	8
	Болт RAFIX безпок. D=7 мм В.5/11мм	шт	12
	Корпус RAFIX-SE с угольцо белый 7/16мм	шт	12
	Полкодержатель	шт.	24
	Труба d-25 (940мм)	шт.	2
	Штангодерж. d-25	шт.	4
	Ключ под евровинт	шт.	1
	Евровинт 6x50	шт	12
	Евровинт 7x70	шт	2
	Подпятник	шт	8
	Шайба А-8	шт	14
	Дюбель с шурупом	шт.	4
	Фиксир. уголок №23(бел.)	шт.	4

### Фурнитура (Упаковка №7)

	Соед. планка д/з стёнки бел. 2.2м(2166мм)	шт	2
--	---	----	---

### Профиль Р-6

Поз.	Наименование	Кол-во	Деталь без облиц.		Упаковка
			Длина	Ширина	
18	профиль ручка	2	2254	36	№4

### Профиль Р-5

Поз.	Наименование	Кол-во	Деталь без облиц.		Упаковка
			Длина	Ширина	
19	профиль ручка	2	2254	71	№6

### ХДФ 4мм Белая

Поз.	Наименование	Кол-во	Деталь без облиц.		Упаковка
			Длина	Ширина	
20	З/с ДВП	4	2194	482	№7

### ЛДСП 16мм Серый Камень

Поз.	Наименование	Кол-во	Деталь без облиц.		Упаковка
			Длина	Ширина	
1	Бок левый	1	2278	447	№1
2	Бок правый	1	2278	447	№1
3	Плинтус передний	1	1844	80	№3

### ЛДСП 16мм Дуб Гладстоун Белый

Поз.	Наименование	Кол-во	Деталь без облиц.		Упаковка
			Длина	Ширина	
4	Дверь	2	2252	426	№2

### ЛДСП 16мм Белая Шагрень

Поз.	Наименование	Кол-во	Деталь без облиц.		Упаковка
			Длина	Ширина	
6	Стяжная полка	2	945	447	№3
7	Плинтус задний	1	80	1906	№3
8	Плинтус попереч	4	80	372	№3
9	Планка стяж.	2	80	945	№3
10	Дно	1	1906	478	№3
11	Крышка	1	1906	478	№3
12	Средник	1	2166	500	№1
13	Дверь зеркал	2	2252	426	№4

### ЛМДФ белая 22мм + ПВХ Серый Камень

Поз.	Наименование	Кол-во	Деталь без облиц.		Упаковка
			Длина	Ширина	
15	Карниз передний	1	1954	105	№5
16	Карниз боковой	2	420	80	№5

### Профиль Н-7

Поз.	Наименование	Кол-во	Деталь без облиц.		Упаковка
			Длина	Ширина	
17	Пиластра универсал	2	2278	107	№6

## Важно!!!

Для исключения опрокидывания шкафа его необходимо зафиксировать к стене.  
Прикрутите фиксирующие уголки используя саморезы 3,5х16 с верхней стороны полки 6  
или крышки шкафа 11. Используя дюбели прикрутите шкаф к стене.

Если шкаф не закреплен к стене, не допускайте открытого положения  
более чем двух дверей - возможно опрокидывание шкафа !!!

## Схемы сборки:

### 1. Соберите каркас:

- закрепите всю съемную фурнитуру согласно схеме;
- соедините плинтуса №3,7,8,10 с помощью эксцентриков и шкантов и привинтите к дну 10 с помощью евровинтов;
- закрепите детали №17 (профили Н-7), к бокам №1.2 с помощью эксцентриков и шкантов;
- прикрутите бока №1,2 и средник №12 к дну №10 и крышке №11;
- закрепите стяжные полки №6 и планки стяжные №9 с помощью стяжек VB Rafix;
- положите шкаф фасадной стороной вниз и набейте заднюю стенку (рекомендуется проверить диагональ);
- прикрутите карнизы №15,16 с помощью евровинтов 7х70 и саморезов 4х35.

### 2. Установка

- Установите шкаф на место;
- Прикрутите профили №19 на двери №4 и Профили №18 на Двери зеркальные №13 с помощью саморезов 4х35.
- Наведите двери и отрегулируйте согласно схеме.

